

L'ajut mutu com a previsió de la necessitat: continuïtats i canvis



Jésus Contreras



Susana Narotzky

Els autors analitzen la vigència o la desaparició de les diferents formes de cooperació i d'ajut mutu, les quals estan íntimament lligades a les lògiques específiques que es desprenen de les particulars formes d'explotació de cada tipus de recurs (agrícola, ramader, terres de conreu o de pastura, turisme, força de treball...) i dels diferents tipus de relacions socials que es desenvolupen en les societats locals, en les relacions de parentiu o en l'específica forma d'inserir-se en la societat global.

The authors analyze the vitality or disappearance of various forms of cooperation and mutual assistance, intimately linked to the specific logics of particular forms of exploitation of a given resource (agricultural, herding, cultivated or pastured land, tourism, labor force...) and of the different types of social relations that develop in local societies, in kinship relations, or in the specific form of insertion in global society.

En la literatura antropològica sobre l'Estat espanyol abunden les referències sobre l'ajut mutu que es practica entre individus o entre grups domèstics. En les memòries presentades al «Concurso de la Academia de Ciencias Morales y Políticas sobre Derecho Consuetudinario y Economía Popular», auspiciat per Joaquín Costa (1902) a finals del segle XIX, se'n citen i descriuen una gran varietat: *andechas, lorras, esfoyzas, seranos, hilandares*, germandats, associacions per al conreu de terres en dies festius, camps de fàbrica, porcada veïnal, conreus de confraries, parejero, socors, fiadas, espadellas, esfolledas, carreto, montepíos, auzolan, auzirrikourrena, fer torns, ajut veïnal, najova, bediau, salia, conlloga, coyunta, concejada, almaje, adra, renque, pastot, guarda, majoria, dua, axuda, tornapeón, tornajornal, geravuelta, etc. En alguns casos, els diferents termes expressen exactament la mateixa institució, només que ho fan en llocs diferents o en les diferents llengües de l'Estat espanyol (castellà, català, èuscar, gallec i aranès). En d'altres, els diferents termes expressen formes d'ajut mutu que suposen alguna especificitat en relació amb les altres, sia perquè fan referència a algun tipus de tasca específica (per exemple, ajuda per a la construcció d'una casa, torns per tenir cura del ramat, ajuda per esgranar el blat de moro, etc.), sia l'ajut prestat a algun tipus de persona en particular (vídues o malalts, per exemple), etc.

Amb independència de la major o menor especificitat de cada una d'aquestes formes i de moltes altres que podríem haver esmentat, totes consisteixen, per regla general, en l'intercanvi de recursos (béns, serveis, informació) dintre d'una lògica basada en la reciprocitat i que implica l'exclusió de la mediació del diner, és a dir, del mercat. El llenguatge que acostuma a emprar-se per a la mobilització de l'ajuda es basa en les obligacions derivades del parentiu, del veïnatge i de l'amistat. Així mateix, les limitacions referents a això són formulades, fonamentalment, en termes morals. Això vol dir que relacions que poden ser considerades com a econòmiques es presenten com a «personalitzades». Aquesta personalització de les relacions econò-

miques recolza en un discurs que emfasitza la «comunitat de pertinença» a categories socials moralment o «naturalment solidàries»: parents (comunitat de sang), veïns (comunitat d'espai), amics (comunitat d'afinitats o d'elecció). Aquest tipus de discurs es caracteritza, també, per un èmfasi acusat en la família, per una part, i en l'ambivalència d'aquesta com a família i explotació, empresa o unitat econòmica a l'hora de valorar les activitats, les obligacions i les prioritats individuals dels seus diferents components.

En la major part de les formes de cooperació o d'ajut mutu esmentades, d'una o d'una altra manera, el recurs principal intercanviat és el treball. El nom que es dona a aquest intercanvi varia d'uns llocs a uns altres: «tornajornal» en molts llocs de Catalunya, *torna-peón* en diferents llocs d'Andalusia i Castella, *geravuelta* en algunes zones de Salamanca, *andecha* a Astúries, etc., etc. Vegem, a continuació, la descripció i l'explicació que donava Santamaria i Tous (1901, 217-219) del tornajornal, tal i com ell l'havia observat en localitats de la província de Tarragona, així com les semblances i diferències observades amb l'*andecha* a Astúries:

«[El tornajornal] pot considerar-se com una permuta de serveis agrícoles prestats en el llavorament de les terres. S'utilitza per a diverses circumstàncies. Freqüentment té lloc per tallar el raïm, pel fet que és una tasca que no pot fer un home sol, i llavors es reuneixen dues famílies amigues o parentes, grans i petits, i a voltes fins i tot amb les seves dones, i tots junts veremen primer la finca de l'un, i després la de l'altre, de manera que treballen tots i s'estalvien d'haver de fer desemborsaments; és, per tant, l'origen d'un contracte unes vegades l'amistat i d'altres la pobresa, o ambdues al mateix temps.

»Proporciona ocasió de celebrar aquest concert la sega, ja que ocorre que un té el blat sec i l'altre massa verd: llavors s'ajunten les dues famílies o llauradors, i primer agafen el camp de l'un i després el de l'altre, quan està en saó, i així s'avança més en les tasques amb l'auxili d'altre. També es verifica en altres feines com, per exemple, si s'ha de formiguejar, és a dir, cremar

la terra; quan un no té la finca llaurada i no pot fer-ho perquè és massa forta o per manca de cavalleria, el que es troba en aquesta circumstància auxilia un altre, que després l'ajudarà a ell, i també té lloc quan un té la terra tova i un altre en saó, llavors es troben els dos interessats i, per avançar, primer llauren la de l'un i després la de l'altre. Algunes vegades s'ajunten dos joves que no tenen pare, per treballar una setmana per a l'un i una altra per a l'altre.

»[...] També es verifica el contracte de torna-jornals entre un que proporciona el treball de cavalleria i un altre que no en té. Llavors, per cada jornal de cavalleria major amb el seu home es tornen o es presten tres jornals de bracer i per cada un de menor, dos.

»Diferències del contracte de torna-jornals amb l'*andecha*. El nostre contracte de torna-jornals es diferencia de l'*andecha* d'Astúries, descrita per D.J. Piernas Hurtado en la *Revista de Legislación y Jurisprudencia* (Tomo lxxxix, p. 186), donat que l'*andecha*, en la seva primitiva essència i puresa és la reunió de persones, homes i dones, que s'ajunten per treballar gratuïtament en les terres del propietari o masiàire que sollicita aquesta ajuda. Per regla general acudeixen vint o trenta individus a la crida del que necessita l'auxili reclamat. Fora d'això, la raó que motiva l'*andecha* són les mateixes ocupacions peremptòries que originen el contracte de torna-jornals, encara que l'*andecha* no passa d'un dia. El beneficiat amb el treball fa el menjar per als que li presten el seu concurs, i en els torna-jornals, com que hi ha permuta de serveis, cadascú porta el que ell necessita. Com palesa perfectament el Sr. Piernas l'*andecha* no té com a únic, i ni tan sols com a principal fonament l'interès, la qual cosa es demostra observant que no es tracta d'un mer «faig perquè facis», ja que no exigeix la reciprocitat de serveis ni atén a la igualtat dels mitjans, i cadascú ajuda els altres amb tot el que pot, tot i saber que els altres no correspondran en la mateixa mesura [...].

»En resum, un i altre costum tenen com a origen comú la idea de la cooperació, però difereixen en la resta de detalls que hem assenyalat.»

De les consideracions recollides per Santama-

Joaquín Costa ha estat un dels grans impulsors històrics dels estudis sobre la cooperació i l'ajut mutu a les societats ibèriques.



ria i Tous podem extreure'n tota una sèrie de característiques amb relació a aquesta forma particular d'ajut mutu, però que seran aplicables a moltes altres, per no dir a la seva generalitat:

1) Es tracta d'una permuta de serveis, motivat pel fet que

2) són treballs que no pot fer una persona sola, o per manca de cavalleria o pel fet de tenir la terra tova mentre l'altre la té en saó (aquí podria afegir-se un llarg etcètera de motius que aconsellen o fan necessària la permuta).

3) S'estalvia d'haver de fer desemborsaments.

4) També es planteja la qüestió de les possibles equivalències en les permutes. Per exemple: «per cada jornal de cavalleria major amb el seu home es tornen o presten tres jornals de bracer, i per cada un de menor, dos» o, en el cas de l'*andecha*, «cada un ajuda els altres amb tot el que pot, tot i saber que els altres no correspondran en la mateixa mesura».

Vegem, ara, algunes descripcions i explicacions sobre algunes formes d'ajuda mútua efectuades per antropòlegs i situades ja en els anys

seixanta i setanta d'aquest segle. Començarem per les formes que Ramon Valdés (1976, 321-331) analitza per a la localitat de Tapia de Casariego, a Astúries, i que són el socors i la cooperació.

«Socors és l'ajuda que es presta a aquelles masies que s'enfronten amb una contingència desfavorable (pèrdua d'una collita, mort d'un animal, malaltia o accident d'un dels seus membres hàbils, etc.). Els donants de l'ajuda acostumen a ser tots els veïns. La contribució és anònima, almenys de cara al que rep l'ajuda. Ara bé, no totes les eventualitats desfavorables són motiu de socors, només aquelles que es presenten d'una manera sobtada, inesperada i imprevisible. I encara d'aquells, tampoc tot, només els que són susceptibles de correcció.

»La cooperació és la forma d'ajuda més comuna. Les masies es presten cooperació de forma constant les unes a les altres, en quasi totes les tasques del cicle agrícola. Per a la sembrada del blat no hi ha dubte, donat que tots han d'apressar-se a sembrar el primer dia que poden. S'ajuden a preparar la terra per a la patata i el blat de moro, la neteja dels sembrats de blat, a eixarcolar el blat de moro i la patata i, sobretot, a segar l'herba, netejar els camps de blat de moro, calçar la patata, calçar el blat de moro, segar el blat, treure les patates, recol·lectar el blat de moro, a esfullar-lo... Totes les tasques importants esdevenen de forma variable ocasions d'ajuda institucionalitzada, d'ajuda que «es demana».

»La cooperació a diferència del socors mai abasta la totalitat dels veïns de la parròquia: s'ajuden veïns a veïns i parents a parents, tot i que, excepte per a les masies molt aïllades, el criteri territorial, «veïns amb veïns», preval sobre el personal, «parents amb parents».

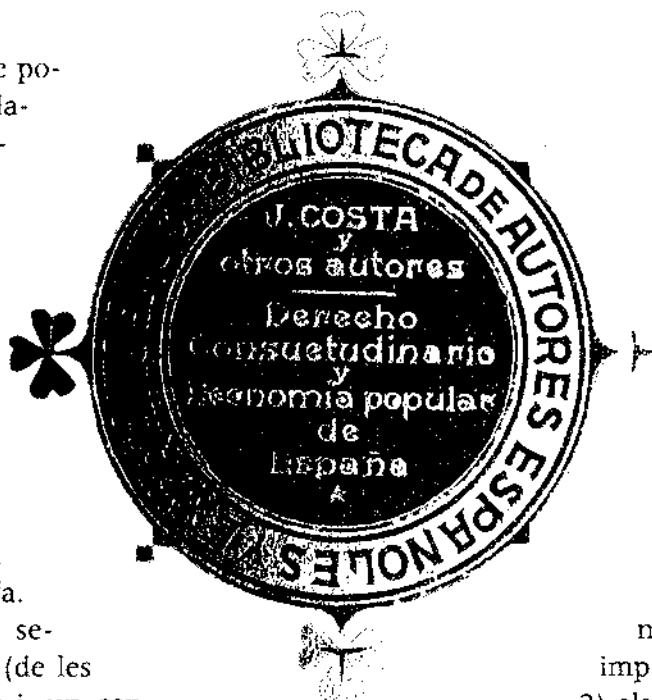
»L'obligació per al socors és molt laxa: no sembla que hi hagi censura contra aquells que no ho facin ni autèntica pressió social per moure la gent a fer-ho. El socors és anònim i el nombre de donants potencials molt alt (tots els veïns de la parròquia). Així, en dividir-se el socors entre tants, cadascú es desprèn de molt poc; així mateix, com que l'obligació s'estén a tota la parrò-

quia, arriba a molts que poden tenir molt poca relació amb la masia afectada. En qualsevol cas, el que sí que estaria mal vist és que deixessin de contribuir els veïns més propers, els parents o els amics.

»El socors i la cooperació difereixen:

1) En la cooperació, la prestació no queda al lliure albir de qui la fa. Està preestablerta. Se segueix un ordre espacial (de les cases o dels camps) fix i, un cop iniciat el torn, no s'interromp: «només la pluja el para». El contingent de treballadors amb què cada masia ha de contribuir al circuit pot variar cada dia en funció de: a) el nombre de productors amb què compta; b) el nombre que n'ha enviat els dies anteriors; c) l'extensió de les terres que li han treballat les altres masies; i d) l'extensió de les terres de la masia en la qual s'hagi de treballar aquell dia. La prestació només inclou el treball: «braços i aixades». En la cooperació, a diferència del socors, l'obligació no és en absolut laxa i la pressió social per tal que la gent l'acompleixi, o la censura en casos d'incompliment, és molt viva i totalment explícita. El treball rebut cal tornar-lo.

»És significatiu que l'ajuda veïnal no s'estén als treballs del bosc ni als del ramat. La raó és que el resultat d'aquests treballs està orientat no a la subsistència sinó al mercat i fins aquí no arriba l'obligació d'ajudar: «a viure s'ajuda; a guanyar més, no». El socors minora el desastrós impacte que les contingències individuals puguin tenir sobre el precari equilibri de les masies, unitats mínimes de producció i de consum. La cooperació i les «ajudes que cal demanar» són un correctiu contra les acusades desviacions de la mitjana que es dona en tantes masies de la proporció consumidors/productors o superfície/productors.» (Valdés, 1976: 321-331)



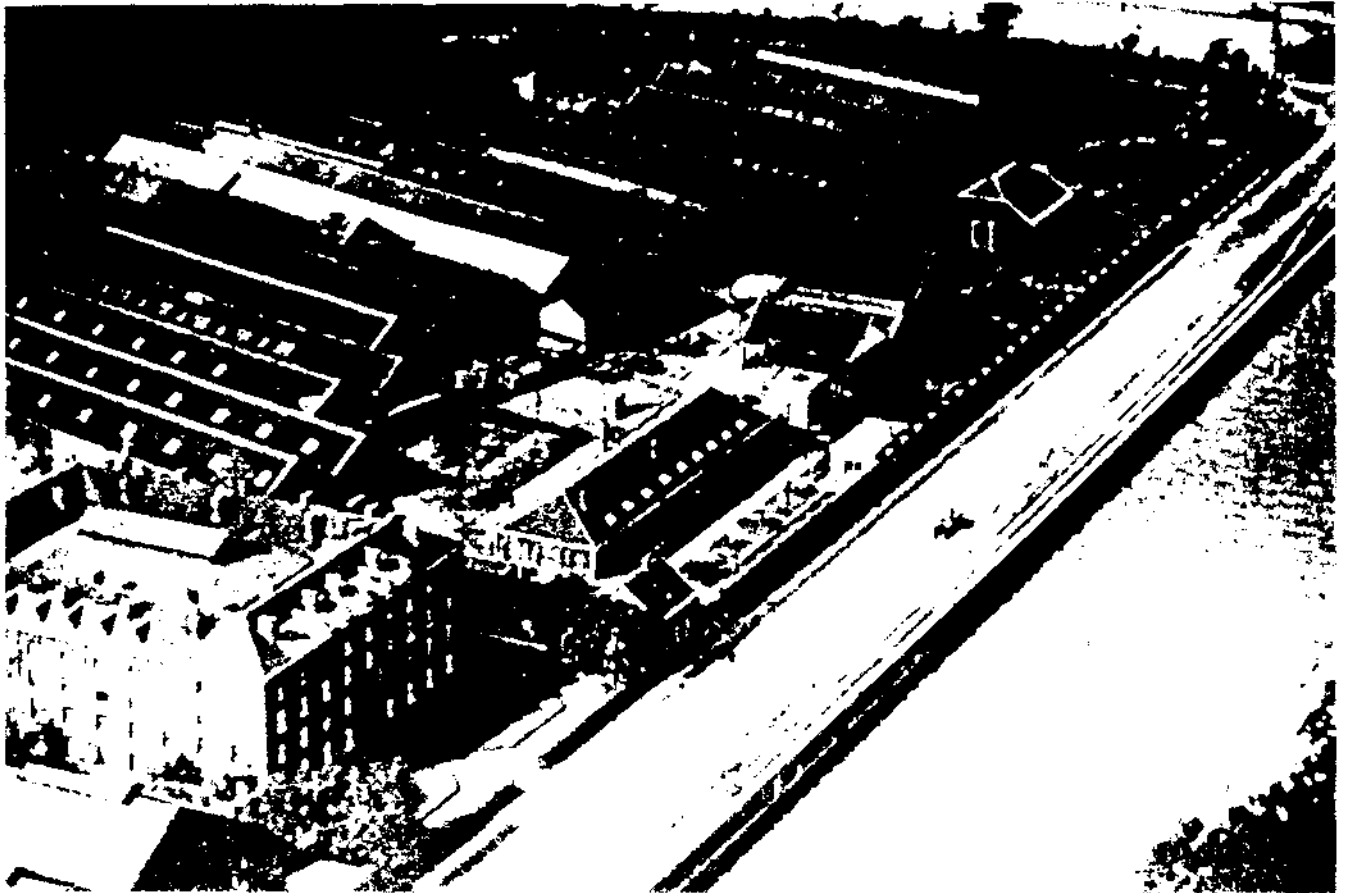
A l'igual que hem fet amb Santamaria i Tous, també destacarem de les consideracions de Valdés alguns punts (excloent-ne els que ja hem destacat a propòsit del torna-jornal):

- 1) les diferents formes d'ajuda i cooperació s'exerceixen amb motiu de contingències desfavorables que es presenten de manera sobtada, inesperada o imprevisible;
- 2) els actuantos poden ser, segons els casos, tots els veïns o només alguns de preestablerts (veïns immediats, parents...);
- 3) l'obligació d'«ajudar» pot ser més o menys laxa o més o menys taxativa, segons els casos;
- 4) només són susceptibles d'«ajuda» les activitats i circumstàncies que tenen relació amb la subsistència, de manera que en queden excloses les que tenen relació amb el mercat.

Vegem uns tercers exemples, aquest cop referits a Galícia. De l'axuda a Galícia existeixen abundants descripcions i estudis però, per a aquesta ocasió, ens centrarem en els de Carmelo Lisón i Raúl Iturra.

Probablement C. Lisón (1971) fou el primer antropòleg espanyol que va posar l'èmfasi en la importància de les axudas en l'estructura social. La seva descripció se centra, sobretot, en vilatges d'uns cent habitants i fa referència, fonamentalment però no solament, a activitats agrícoles que, en determinats moments, necessiten molta mà d'obra o, almenys, una quantitat de mà d'obra que transcendeix els recursos dels grups domèstics individualment considerats. Per exemple: la preparació de la terra per a la sembra de les patates, la sega de l'herba, la batuda, sembra i recol·lecció del blat de moro, la matança, etc. Aquestes *axudas* es regeixen, diu Lisón, pel principi de la «reciprocitat equilibra-

La precarietat de les condicions de vida provocades per la Revolució Industrial va ser la causa del trencament o del reajustament de tota una sèrie de models d'ajut mutu en les societats europees així com del naixement de noves iniciatives com els falansteris. Fotografia: falansteri i fàbrica de Guise (Bèlgica).



da»: «es torna la feina equivalent» (tot i que no es precisa amb detall les maneres d'establir les equivalències). La seva conclusió és que els quefers comunals contribueixen a reforçar la solidaritat veïnal: el «nosaltres» local. Així mateix, considera Lisón que les *axudas* formen part d'una «síndrome ritual» de consolidació de la solidaritat interna veïnal. Aquesta síndrome ritual de la qual les *axudas* formen part és presentada per Lisón com un fenomen recurrent i ensems estructurant.

Raúl Iturra (1988) per la seva part, centra l'estudi en un sol vilatge, el de Vilatuxe, a la província d'Orense. Les tasques en les quals es donen *axudas* són pràcticament les mateixes que esmenta Lisón, tot i que afegeix la neteja dels estables no industrials. Cal tenir en compte que, en la localitat estudiada per Iturra, s'havia implantat una important central lletera en els anys cinquanta. Aquesta implantació va representar una certa pressió per innovar les explotacions ramaderes i aconseguir una major productivitat i qua-

litat de la llet. Tot això d'acord amb les exigències de l'esmentada central lletera. Aquestes circumstàncies van provocar la necessitat d'invertir en les explotacions: necessitat de canviar la raça de les vaques, d'estabular-les, etc. Aquestes necessitats d'inversió, no obstant això, es presenten en unes circumstàncies d'escassetat tant de diners com de mà d'obra. En aquest context, Iturra assenyalava que els informants distingeixen dos tipus d'ajuda. 1) «*axuda* sense canvi» (dintre d'una lògica de «reciprocitat generalitzada») i que associen al sistema de for anterior; i 2) «*axuda* amb canvi» (dintre d'una lògica de «reciprocitat equilibrada») i amb un càlcul més o menys ajustat de les equivalències).

Hem dit al principi de l'article que el llenguatge de l'ajuda mútua s'expressa fonamentalment en termes morals. Ara bé, malgrat això, quins són els criteris reals que s'utilitzen per constituir els grups, més o menys estables, d'entrepajuda que es formen? Ja hem vist algunes particularitats amb relació al «socors» i a la «cooperació»

Les recerques antropològiques han contribuït a reforçar la creença que els afers comunals contribueixen decididament a reforçar la solidaritat veïnal. Treballs col·lectius de recol·lecció de l'olivera.



destacades per Valdés. En el cas de Vilatuxe, els intercanvis realitzats inclouen mà d'obra, maquinària antiga i moderna, animals de tirant i serveis tan diversos com avals bancaris. Aquests intercanvis s'efectuen exclusivament entre propietaris de terres. No intervenen ni els parcers ni els jornalers. D'altra banda, Iturra distingeix entre els grups de treball estables i els grups de treball temporals per a feines que, com la batuda, exigeixen grans quantitats de mà d'obra. Aquests diferents grups de treball es caracteritzen, també, per diferents formes de reclutament. En efecte, la prestació de treball en els grups temporals implica un «endeutament» de l'ajuda rebuda. Es tracta, per tant, d'una transacció directa de mà d'obra. Els grups estables, que porten el nom d'una persona, el del productor major per exemple, es basen en la necessitat d'aconseguir uns recursos específics i es constitueixen entorn d'un nucli de béns i serveis complementaris que circulen entre els membres del grup.

Iturra conclou que les relacions entre els components d'aquests grups estables de treball, encara que s'expressin mitjançant el llenguatge de les relacions entre categories de persones, tals com parents, veïns i amics, en realitat no responen a aquest tipus de relacions. El propòsit d'aquests grups és clarament econòmic. En efecte, es tracta de maximitzar els recursos, mitjançant la mobilització de recursos aliens, amb la finalitat de reforçar la posició de cada explotació en un mercat especialitzat que és el lleter. El càlcul de les equivalències, i per tant l'acompliment de la llei de reciprocitat, no s'efectua tant per la identitat o la igualtat dels recursos obtinguts o prestats com en els termes dels guanys monetaris individuals que obté cada productor amb les

ventes que realitza.

Resulta interessant la comparació entre les consideracions de Lisón i les d'Iturra. O, en unes altres paraules, entre l'ajuda en un context que podria denominar-se de «subsistència» i un altre en el qual intervé el mercat. Això ens permetrà de discutir la idea, força arrelada, fins i tot entre els antropòlegs, que l'ajuda mútua i moltes altres formes de cooperació entre grups domèstics tenen relació exclusivament amb situacions d'economia de subsistència i d'una certa igualtat socioeconòmica; així com discutir, també, aquelles afirmacions que sostenen que l'ajuda mútua i les formes de cooperació desapareixen gradualment amb la gradual penetració del mercat.

Per descomptat, la penetració del mercat afecta a les formes i els continguts de les formes de cooperació o/i d'ajuda mútua. No solament el mercat, no obstant això. Ho veurem en un cas analitzat per Bonnain (1981) a propòsit dels canvis ocorreguts en una baronia situada en el Pirineu francès.

En primer lloc, diu Bonnain, ajudar-se mútuament ha estat la funció més visible del veïnatge. Així mateix, sempre ha existit una necessitat extraordinària de serveis que ve provocada per certes circumstàncies especials, com poden ser certs perills o amenaces greus, treballs urgents o de certa importància, precipitats per la climatologia o per qualssevol altres circumstàncies. En el context de la baronia estudiada, Bonnain constata, per una part, la desaparició o/i disminució de l'ajuda mútua en qualsevol de les seves formes i, per una altra part, relaciona aquesta desaparició i/o disminució amb qüestions tals com el procés de mecanització agrícola, la incorporació de diverses tecnologies domèstiques, el procés de salarització, el despoblament i l'augment i la millo-

ra de les comunicacions que representa, per exemple, la incorporació de l'automòbil i de la televisió.

D'altra banda, el procés de canvi al qual al·ludeix Bonnain implica, també, l'aparició de majors desequilibris locals en l'accés a la riquesa. De tal manera que, també, es desequilibren les relacions socials. El poder de compra s'acreu i s'uniformitza, al mateix temps que l'hàbit d'avaluar en termes monetaris i la possibilitat de comparar els sous dintre del poble es desenvolupen ple-gats. Així mateix:

«l'automòbil que permet desplaçaments més freqüents i a major distància, els aparells electrodomèstics que han alleugerit part del treball de la dona, ofereixen la possibilitat d'estendre la seva àrea de sociabilitat i d'augmentar la freqüència de les seves trobades amb les amigues que triïn. Però aquesta tendència centrífuga queda frenada pel fet que el país es despobla. Ja no es parla de primers i de segons veïns, sinó simplement de veïns [...]. L'aparició de les residències secundàries desfigura els circuits. Els vilatjans que marxaren a la ciutat només tornen durant les vacances o per la jubilació. Mentrestant, han oblidat les tècniques de producció i les lleis no escrites que regien la crida al veí; les seves preocupacions ja no són les mateixes. La vida social quotidiana, que es manifestava en les relacions informals, s'atomitza o desapareix sense poder renovar-se. N'hi ha hagut prou amb trenta anys per passar de la font comunal a la televisió individual.» (Bonnain, 1981: 182).

En qualsevol cas, afegeix Bonnain, la raó de l'ajut mutu no pot interpretar-se amb relació a una situació tradicional, relacionada amb el predomini de les activitats de subsistència i d'una certa igualtat social (tot i que no necessàriament també econòmica) sinó amb la presència o no d'unes necessitats. Així, en funció de les necessitats, que poden ser canviants, l'ajut mutu pot desaparèixer o aparèixer. I, així, per exemple:

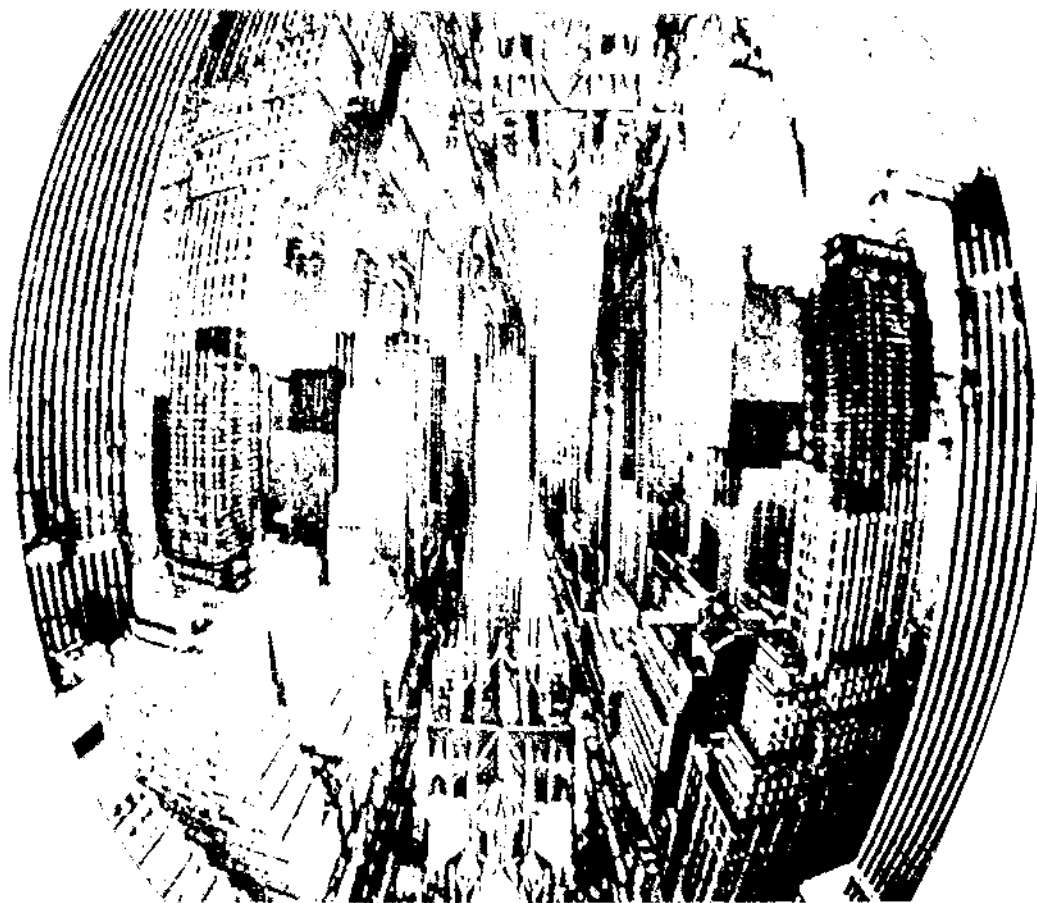
«Abans, la població activa de cada casa era més important, però, en revenja, els ramats d'o-

velles eren més petits. La xollada es feia quan el pastor comunal baixava les ovelles de la muntanya, però cadascú a casa seva. Avui, hi ha un nombre menor de ramats, però aquests són més importants i la xollada es fa amb l'ajuda dels veïns.» (Bonnain, 1981: 171).

Aquest exemple evidencia que la cooperació no és tant una «pauta tradicional» sinó una resposta a unes circumstàncies concretes de necessitat i que, així mateix, està en funció de les possibilitats de portar-la a terme. Així, doncs, no és, simplement, una cosa «d'abans». Ans al contrari, ocorre que, en alguns casos, l'èxode rural i la fi de l'endogamia vilatjana reforcen la interdependència tècnica i econòmica entre veïns: «ja no fem les feines amb els parents que estan molt lluny» (Bonnain, 1981: 174).

Conseqüentment amb les consideracions i els casos analitzats per Iturra i Bonnain, així com per molts altres exemples que podríem aportar, podem afirmar que la pràctica de l'ajut mutu o l'existència de diferents formes de cooperació es mantenen, es debiliten, desapareixen o es modifiquen com a conseqüència de la incidència de factors de caràcter intern o extern. Entre aquests factors, podem considerar, entre molts d'altres, els següents:¹

- 1) l'evolució demogràfica;²
- 2) l'evolució dels sistemes de distribució de la terra i els diferents graus i tipus de complementarietat entre ells;
- 3) les diferents alternatives econòmiques, presents en cada moment determinat (per exemple, explotació agroramadera, turisme, salarització, etc.);
- 4) els processos d'intensificació i les diferents possibilitats per a cada grup domèstic o grup social per poder desenvolupar o no economies d'escala;
- 5) els diferents tipus i graus de demanda de productes comercialitzables, per a consum intern o per a l'exportació;
- 6) els diferents tipus i graus d'integració amb la societat global i, molt concretament, el paper desenvolupat per l'Estat amb relació a les qües-



*L'ajut mutu
es debilita o
es
transforma
per factors
com la
integració en
una societat
més global o
pel paper
dels estats en
la previsió
social.*

tions de «previsió» i de «seguretat social» (a propòsit, sembla ser que ara en «crisi») així com per la mateixa economia de mercat.³

La relació no pretén, per descomptat, ser exhaustiva, però sí suficient per prevenir un altre tipus d'errades amb relació a les explicacions donades sobre l'ajut mutu. Per a alguns autors,⁴ la cooperació i/o l'ajut mutu és una cosa que té relació, quasi exclusivament amb les societats «tradicionals» dedicades a les activitats primàries de subsistència i amb una incidència com a molt marginal de l'economia de mercat. En aquesta mateixa mesura, com ja s'ha dit, la penetració del mercat representaria la progressiva desaparició de les formes de cooperació, paral·lela a l'augment de l'«individualisme». Aquest augment de l'individualisme, per la seva banda, es presenta sovint amb un cert to negatiu des d'un punt de vista «moral». Això s'explica, en part, perquè la reciprocitat, com hem dit al principi d'aquest article, està lligada a un vincle «moral», sustentat en el parentiu, el veïnatge o l'amistat. En tots aquests casos, hom pot afirmar que hi ha un substrat material per als universos morals del parentiu, el veïnatge, l'amistat o l'associació i, així mateix, hi ha conseqüències materials derivades de l'acompliment o no amb aquesta moralitat i els fluxos de transaccions que implica.⁵ Hom pot parlar, fins i tot, d'una «economia mo-

ral» (Scott, 1976). Aquest concepte refereix a una articulació més o menys inseparable entre

1. Respecte d'això, podem trobar exemples, per a diferents llocs i moments històrics a: Arguedas (1987), Beltran (1994), Cruces (1994), Devillard (1993), Iturra (1988), Méndez (1988), Moreno (1982), Sánchez-Fernández (1992). Així mateix, a Contreras (1996) i a Chamoux i Contreras (1996), hom pot trobar nombrosos articles que il·lustren, també, alguns d'aquests processos o factors.

2. M. González (1996), per exemple, afirma que, en pobles de la província de Burgos, la mateixa decisió d'emigrar o de quedar-se pot estar en funció de la quantitat de veïns que queden, per les pròpies possibilitats que els veïns signifiquen. Fins i tot, el grau d'«unió» o de cooperació pot estar en funció de la demografia. «Abans hi havia molta unió perquè hi havia molta gent». Aquesta mateixa circumstància explica que, a l'estiu, quan retornen els emigrants i el nombre d'habitants es duplica, reapareguin múltiples formes de cooperació veïnal per a l'adob de camins i d'edificis públics, així com els dinars i els sopars col·lectius.

3. Per exemple, el cada cop més important mercat relatiu a les polisses que intenten assegurar nombrosíssimes i variadíssimes situacions possibles de risc.

4. Particularment per a aquells que, al moment oportú, van poder englobar-se dintre de l'anomenada «teoria de la modernització» (Cf.: Contreras, 1984), així com per molts d'altres que veuen en el desenvolupament del mercat i en l'anomenada «urbanització de les maneres de viure», el desenvolupament cada vegada més gran d'un «individualisme» que seria contradictori amb els «tradicionals» ideals de la solidaritat i de la cooperació.

5. Els estudis de Cucó (1996) i Salazar (1996) referits



Tradicionalment, la reciprocitat té àmplies connotacions morals que se sustenten en el parentiu, el veïnatge o l'amistat. Camperols mallorquins del segle XVIII. Fotografia: detall de l'obra de J. Nadal, del segle XVIII, Predi de Masanella. Mallorca.

unes relacions socials prèviament existents, més o menys formalitzades i de durada indefinida (parentiu, veïnatge, amistat...) i les relacions més estrictament econòmiques, més d'acord amb els interessos estrictament individuals i conjunturals i orientats per la recerca del màxim benefici monetari. El manteniment d'aquesta articulació entre universos, en principi diferents, i fins i tot amb lògiques aparentment contraposades, obliga a matisar les consideracions exclusivament morals sobre la reciprocitat entre parents, per exemple en els casos de necessitat de «cura» o d'«assistència», així com, també, matisar les consideracions exclusivament econòmiques amb relació a la pràctica de la cooperació en el treball.

Les consideracions de caràcter moral apareixen amb especial insistència quan fan referència a l'esfera de la «cura» de les persones definitivament dependents o en situació transitòria de dependència.

S. Narotzky (1991) ha assenyalat les tensions entre les explicacions morals i les transferències maternals en la cura dels fills en una zona rural de Catalunya. D. Comas i J. Roca (1996) han analitzat algunes de les lògiques subjacents en la representació i en les pràctiques relatives a la cura, una construcció cultural mitjançant la qual s'explica la subordinació femenina i, més concretament, que en la divisió del treball dintre de

la família, les dones siguin les que proporcionen cura i assistència als altres. «Tenir cura», en definitiva, apareix com el resultat d'una doble dimensió: del fet de ser «dona» i de la seva qualitat de mares, esposes, filles o parentes. Per aquestes mateixes raons, la família constitueix el marc «natural» en el qual s'exerceix la cura i l'assistència. Ara bé, en la mesura en què l'anterior és un model culturalment construït hom pot considerar, també, la possibilitat que sigui culturalment modificat.

En aquest sentit, resulta molt interessant l'anàlisi desenvolupada per Canals (1996) a propòsit dels «grups d'ajuda mútua», de caràcter anònim, que es desenvolupen actualment en contextos urbans. Per una banda, perquè en referir-se a un context completament urbà, i «modern» podríem afegir, no tenen cap relació amb cap de les activitats «tradicionals» relatives a l'agricultura o/i a la ramaderia. Per una altra banda, perquè ha analitzat, precisament, un doble procés de canvi, podríem dir d'anada i tornada: transferència, primer, de tasques assistencials de la família a l'«estat del benestar» i devolució, després, als grups primaris de responsabilitats assistencials que s'havien adscrit a l'esmentat estat de benestar. El model cultural relatiu a les tasques de cura ha estat fonamentat en la dimensió moral pròpia de les obligacions que deriven del parentiu, especialment referides, com ja s'ha dit, a la dona, i a les expectatives de reciprocitat. D'aquí que, en moltes ocasions, l'«incompliment» o la incapacitat familiar per a l'assistència siguin jutjats en termes morals o s'atribueixin a la manca de moralitat. Ara bé, el problema que apareix, precisament, és el de la dificultat d'assegurar la reciprocitat quan les condicions socioeconòmiques de les persones implicades poden ser molt canviants, dificultant, així, les necessàries condicions d'una relativa equivalència i simetria. Canals analitza els canvis produïts en la societat contemporània, tant els que fan referència a la possible eficàcia de les xarxes socials (major especialització laboral, mobilitat geogràfica que debilita les relacions de parentiu i les de veïnatge, major esperança de vida i augment del nombre de persones que viuen soles, ruptures matrimo-

nials, major autonomia de la dona com a conseqüència de la seva salarització, etc.) com als canvis que s'han produït en el tipus de problemàtiques a les quals cal fer atenció (major supervivència de persones amb discapacitats, atur de llarga durada, pèrdua d'habilitats tècniques i relacionals, etc.), per considerar els límits actuals de l'ajuda dintre de l'esfera domèstica o familiar. Tots aquests canvis suposen un predomini cada cop més gran de relacions asimètriques que dificulten la reciprocitat dintre de les relacions de parentiu. Aquesta asimetria és, avui, l'obstacle que cal superar i Canals presenta els anomenats «grups d'ajuda mútua», constituïts sobre eleccions individuals i de caràcter voluntari, com una solució «moderna» a les «modernes estructures socials».

«Els GAM només tenen sentit en societats en les quals les estructures de parentiu no cobreixen totes les demandes d'ajuda que no poden gestionar-se des dels dispositius institucionals. Són una forma d'organització típicament moderna, constituïda sobre eleccions individuals. En cert sentit, segueixen també les pautes d'especialització pròpies de les societats industrialitzades, tot i que aquí la variable decisiva sigui el problema comú que uneix els membres del grup [...]. En certa manera, és una transposició de la tradicional autoajuda domesticofamiliar a un marc aliè a la família i a la seva xarxa social pròxima, però això implica necessàriament alguna diferència substancial. En primer lloc, l'assumpció d'obligacions transcorre per camins gairebé oposats. En el marc del parentiu l'obligació existeix prèviament al sorgiment de la necessitat, ordre que queda invertit en el cas dels GAM. En segon lloc, el parentiu ens és imposat mentre que l'adscripció a un GAM és voluntària [...]. En conseqüència, hom pot abandonar un GAM per voluntat pròpia, fet que és menys traumàtic i té menys conseqüències que l'abandonament de la família. Finalment, el parentiu imposa la seva centralitat en la vida dels individus [...]. Excepte en moments molt crítics [...], el rol de membre d'un GAM és un més, encara que subjectivament pugui estar molt valorat, entre els diversos



Algunes modalitats actuals de cooperació en les societats «modernes» tenen les seves arrels en la tradicional autoajuda domesticofamiliar.

rols que se sobreposen en la vida social d'un individu contemporani [...]. En definitiva, els GAM aconsegueixen funcions semblants als grups «naturals», sense algunes de les seves constriccions i seguretats, amb una capacitat demostrada d'adquirir coneixements i habilitats especialitzades que contribueixen a potenciar la posterior autonomia personal dels seus membres. Per tot això, esdevenen un fascinant compendi de continuïtats i d'innovacions des de l'òptica sociocultural.» (Canals, 1996: 52-54).

Els grups d'ajut mutu analitzats per Canals permeten afirmar la continuïtat de les formes d'ajuda, de cooperació i, en general, de les formes de reciprocitat no regides pel mercat. Així doncs, a la pregunta de quin és el futur de la reciprocitat, de la cooperació i de l'ajut mutu po-

dem formular una multitud de respostes, d'acord amb la complexitat dels factors que hi intervenen i la diversitat de les situacions actuals. En qualsevol cas, no obstant això, la revisió d'exemples i situacions que hem fet, que abasten des de finals del segle passat fins al present, ens permeten de concloure amb unes consideracions de caràcter general i, al mateix temps, força permanent.

En primer lloc, convé recordar que les diferents manifestacions de cooperació o d'ajut mutu (independentment del seu major o menor grau d'institucionalització) basades en la reciprocitat poden ser considerades, i fins a cert punt cal que ho siguin, com a estratègies de previsió enfront de la necessitat, de la desgràcia, de l'escassetat, del risc i de la incertesa. Les diferents formes de cooperació i d'ajut mutu, així com les lògiques de reciprocitat (Sahlins, 1983) que les caracteritzen, responen en gran manera a la impossibilitat de satisfer els ideals d'autosuficiència i autonomia als quals aspirarien els grups domèstics o/i els individus particulars. La satisfacció d'aquests ideals s'ha vist o es veu o pot veure's amenaçada de diferents maneres i en diferents graus segons les circumstàncies. En línies generals, podríem dir que l'escassetat o la insuficiència (crònica, circumstancial, estacional, cíclica...) d'algun mitjà necessari per a la subsistència o per al benestar (béns, forces de treball, capital, assistència o cura, informació...), el major o menor risc o la major o menor seguretat que aquesta insuficiència o necessitat es produeixi, així com la major o menor certesa o incertesa de en quin moment aquesta necessitat es produirà, exigeix dels individus, dels grups domèstics o fins i tot d'instàncies més àmplies, estratègies de previsió per tal d'afrontar les amenaces o les necessitats. Exigeix, també, almenys en ocasions, diverses formes i graus d'institucionalització per evitar, almenys fins a cert punt, que l'ajuda o la cooperació depenguin exclusivament de la lliure voluntat o iniciativa dels individus en cada moment concret. «Desgràcia» (accident, malaltia, mort, sequera, incendi, plaga, inundació, pedra, atur, fallida, etc.) o «insuficiència» acostumen a ser les circumstàncies que exigeixen de preveure

una resposta per part dels individus, dels grups domèstics o d'instàncies més àmplies. Sense oblidar que aquesta «insuficiència» o «necessitat» poden ser resultat del mateix «desenvolupament econòmic» que es presenta com la forma ideal de satisfacció de les necessitats dintre de l'àmbit del mercat. Aquest és el cas, per exemple, de les explotacions agràries que generen sistemes d'ajuda mútua específics sota la pressió cap a la capitalització i cap a l'augment de la productivitat (Iturra, 1988; Cruces, 1994). I, així, diferents formes i graus d'«unió», «ajut mutu» o «cooperació» han constituït i continuen constituint les respostes més o menys domèstiques o més o menys socialitzades o estatalitzades.

Així doncs, poden aparèixer noves formes de cooperació i/o d'associació, i d'acord amb nous objectius o necessitats, amb relació a l'específica dinàmica social, política, econòmica, laboral, assistencial, etc. (els grups d'ajuda mútua ja esmentats, associacions «protectores» de diversos recursos, associacions de veïns, organitzacions basades en el voluntariat, eclosió de les organitzacions no governamentals, etc.). Tot això palesa que la vigència o la desaparició de les formes de cooperació i/o d'ajuda mútua tenen relació tant amb les lògiques específiques que es desprenen de les particulars formes d'explotació de cada tipus de recurs (agrícoles, ramaders, terres de conreu o de pastura, turisme, força de treball, recursos pròxims o allunyats, de control fàcil o difícil, etc.) com dels diferents tipus de relacions socials que es desenvolupen dintre de les societats locals, o dintre de les relacions de parentiu i del tipus particular d'inserció d'aquestes en la societat global (paper de les diferents prestacions de l'estat, per exemple). Així mateix, pot resultar determinant la major o menor estabilitat de les relacions socials existents i les circumstàncies o els continguts d'aquestes de cara a poder assegurar una reciprocitat en termes d'una mínima simetria entre les prestacions donades i les esperades.

Referències bibliogràfiques

ARGUEDAS, J.M. (1987). *Las comunidades de España y del Perú*. Madrid: Ministerio de Agricultura, Pesca y Alimentación.

BELTRAN, O. (1991). *As Eanesi. Adaptació a l'entorn i organització*. Barcelona: Universitat de Barcelona (Tesi Doctoral).

BONNAIN, R. (1981). «Une économie de la sociabilité: entraide, échanges et relations de voisinage dans un village pyrénéen». A: *Les baronnies des Pyrénées*. París: Editions de l'EHSS, p. 169-183.

CANALES, J. (1996). «La reciprocidad y las formas actuales de ayuda mutua». A: CONTRERAS, J. (1996). *Reciprocidad, cooperación y organización comunal: Desde Costa a nuestros días*. Zaragoza: Instituto Aragonés de Antropología. p. 43-55.

COMAS, D.; ROCA, J. (1996). «El cuidado y la asistencia como ámbito de expresión de la tensión entre biología y cultura». A: CONTRERAS, J. (1996). *Reciprocidad, cooperación y organización comunal: Desde Costa a nuestros días*. Zaragoza: Instituto Aragonés de Antropología. p. 57-69.

CONTRERAS, J. (1984) «La teoría de la «modernización» y su concepto de cultura campesina: reflexiones críticas». A: SEVILLA GUZMÁN, E. (comp.). *Sobre agricultores y campesinos. Estudios de sociología rural en España*. Madrid: Servicio de Publicaciones Agrarias del MAPA.

CONTRERAS, J. (comp.) (1996). *Reciprocidad, cooperación y organización comunal: Desde Costa a nuestros días*. Zaragoza: Instituto Aragonés de Antropología.

CONTRERAS, J.; CHAMOIX, M.N. (comp.) (1996). *La gestión comunal de recursos; economía y poder en las sociedades locales de España y de América latina*. Barcelona: Editorial Icaria.

COSTA, J. (1902) *Derecho consuetudinario y economía popular*. Edició de 1981. Zaragoza: Guara Editorial. 2 vol.

CRUCES, C. (1994). *Navaceros, nuevos agricultores y viñistas. Las estrategias cambiantes de la agricultura familiar en Sanlúcar de Barrameda*. Sevilla: Fundación Blas Infante.

CUCO, J. (1996). «Los jornaleros y el «Molt Honorable» (sobre redes informales y equipos de trabajo)». A: CONTRERAS, J. (1996). *Reciprocidad, cooperación y organización comunal: Desde Costa a nuestros días*. Zaragoza: Instituto Aragonés de Antropología. p. 71-82.

DEVILLARD, M^a J. (1993). *De lo mío a lo de nadie. Individualismo agrario y vida cotidiana*. Madrid: Centro de Investigaciones Sociológicas.

GONZÁLEZ, M. (1996) «Formas de cooperación y solidaridad en la provincia de Burgos». A: CONTRERAS, J. (1996). *Reciprocidad, cooperación y organización comunal: Desde Costa a nuestros días*. Zaragoza: Instituto Aragonés de Antropología. p. 95-100.

ITURRA, R. (1988). *Antropología económica de la Galicia rural*. Santiago de Compostela: Xunta de Galicia.

LISÓN, C. (1971). *Antropología cultural de Galicia*. Madrid: Siglo XXI.

MÉNDEZ, L. (1988). *Cousas de mulleres. Campesinas, poder y vida cotidiana*. (Lugo, 1940-1980). Barcelona: Anthropos.

MORENO, P. (1982). *Análisis de cambio en las sociedades campesinas. Un caso de estudio: Campo Lameiro (Pontevedra)*. Madrid: Fundación Juan March.

NAROTZKY, S. (1991). «La renta del afecto: ideología y reproducción social en el cuidado de los viejos». A: PRAT [et al.] (comp.). *Antropología de los pueblos de España*. Madrid: Taurus.

SAHLINS, M. (1983). *Economía de la Edad de Piedra*. Madrid: Akal

SALAZAR, C. (1996). «La reciprocidad como sentimiento: aspectos de las relaciones de trabajo en las explotaciones familiares de la Irlanda rural». A: CONTRERAS, J. (1996). *Reciprocidad, cooperación y organización comunal: Desde Costa a nuestros días*. Zaragoza: Instituto Aragonés de Antropología. p. 199-206.

SÁNCHEZ FERNÁNDEZ, J.O. (1992). *Ecología y estrategias sociales de los pescadores de Cudillero*. Madrid: Siglo XXI.

SANTAMARÍA I TOUS, V. (1901). *Derecho consuetudinario y economía popular de las provincias de Tarragona y Barcelona con indicaciones de las de Gerona y Lérida*. Madrid: Real Academia de Ciencias Morales y Políticas.

SCOTT, J.C. (1976). *The moral economy of the peasant, rebellion and subsistence in Southeast Asia*. New Haven: Yale University Press.

VALDÉS, R. (1976) «Ecología y trabajo, fiestas y dieta en un concejo del occidente astur». A: LISÓN, C. (comp.): *Temas de antropología española*. Madrid: Akal. p. 263-345.